



UZSTĀDĪŠANAS UN
EKSPLUATĀCIJAS ROKASGRĀMATA
VIWA WATERSAFE



Informācija par produktu un drošību



Uzmanīgi izlasiet šo uzstādīšanas rokasgrāmatu un ievērojiet norādījumus par uzstādīšanu un lietošanu.

Izstrādājuma uzstādīšana jāveic saskaņā ar nozares noteikumiem drošai ūdensapgādes izstrādājumu uzstādīšanai, un to drīkst veikt tikai pilnvarots santehnikas uzņēmums.

Garantija neattiecas uz defektu remontu, kas radušies nepareiza savienojuma vai nepareizas produkta lietošanas dēļ.



Sistēmas darbība jāpārbauda ik pēc 6 mēnešiem. Vairāk par funkcionālo testēšanu lasiet lietotāja rokasgrāmatā.



Izstrādājumos ir elektronika un dažos gadījumos arī baterijas. Nolietotus produktus vienmēr nogādājiet pārstrādes centrā. Neizmetiet šos izstrādājumus parastajos sadzīves atkritumos: tā vietā nododiet tos otrreizējai pārstrādei

Šī rokasgrāmata ir sadalīta trīs daļās:

1. Elektromagnētiskā vārsta montāžas norādījumi.
2. Vadu sistēma, marķēta ar zilu uzlīmi. Nav bezvadu sensoru iespējas.
3. Bezvadu sistēma ar iespēju programmēt bezvadu sensorus.

1. Elektromagnētiskā vārsta montāžas norādījumi

1. Vārstu var uzstādīt gan horizontāli, gan vertikāli, taču zilā spole nekad nedrīkst būt vēsta uz leju.
2. Vārsts jāuzstāda pareizajā barošanas virzienā, uz vārsta ir norādīta virziena bulta.
3. Vārsts ir uzstādīts uz cauruļvada, kuru vēlaties slēgt. Tas jāuzstāda aiz galvenā noslēgvārsta.
PIEZĪME! Vārsts jānovieto aiz jebkuras ugunsdzēsības šļūtenes izejas, ja tāda ir.
4. Vārsta ieplūdes atverē ir atsevišķs filtrs, bet pirms elektromagnētiskā vārsta ir jāuzstāda papildu filtrs, ja pastāv risks, ka ūdenī var nonākt nefīrumi un lielākas daļiņas.
5. Šai sistēmai jāizmanto tikai 12 V zilā elektromagnētiskā vārsta spole.

2. Vadu sistēma (atzīmēta ar zilu punktu)

PIEZĪME! Šai sistēmai nav iespējams pievienot bezvadu sensorus.

Sensora kabeli nostiprina tā, lai tas būtu stingri piestiprināts pie grīdas ar izolāciju līdz pat grīdai. Galvenā ierīce ir savienota ar kontaktligzdu. Uz kārbas iedegas zaļa gaisma (DRIFT).

PIEZĪME! Pārbaudiet, vai vārsts atveras un aizveras, nedaudz samitrinot detektora kabeli, iespējams, atverot virtuves krānu. Pārlicinieties, ka ūdens tiek izslēgts.

Noplūdes gadījumā tiks aktivizēts trauksmes signāls, un indikators iedegsies sarkanā krāsā (ALARM). Nospiediet RESET uz vadības paneļa, lai atiestatītu sistēmu. Pēc tam sistēma jāpārbauda ik pēc 6 mēnešiem.

Autotest: Elektronikai un vārstam ir iebūvēta automātiska testa sistēma, kas tiek aktivizēta reizi dienā. Šī funkcija tiek aktivizēta 12 stundas pēc tam, kad galvenā ierīce ir pievienota kontaktligzdai.

Problēmu novēršana:

- Pārbaudiet, vai sensora kabelis ir sauss.
- Pārbaudiet, vai uz sensora kabeļa nav putekļu vai nefīrumu.
- Pārbaudiet, vai neizolētā daļa nesaskaras ar metālu.
- Pārbaudiet, vai sensora kabelis nav savērpies tā, ka abas blakus esošās neizolētās daļas saskaras (tā nedrīkst būt).

3. Bezvadu sistēma

Sistēma tiek piegādāta jau iepriekš ieprogrammēta. Jūs paši varat viegli ieprogrammēt vairāk sensoru (skat. 5. lpp.)

- Sensora kabeli piestiprina tā, lai tas cieši pieguļ grīdai ar neizolēto daļu, kas vērsta pret grīdu.
- Galvenā ierīce ir pievienota kontaktligzdai.
- Uz kastes parādīsies zaļa lampiņa (DRIFT).

PIEZĪME! Pārbaudiet, vai vārsts atveras un aizveras, nedaudz samitrinot detektora kabeli, iespējams, atverot virtuves krānu. Pārlicinieties, ka ūdens ir izslēgts.

Autotest:

Elektronikai un vārstam ir iebūvēta automātiska testa sistēma, kas tiek aktivizēta reizi dienā. Šī funkcija tiek aktivizēta 12 stundas pēc tam, kad galvenais bloks ir pieslēgts pie kontaktligzdas.



Alt. sensors ar baterijām 2 x AAA

Veaootsing

Põhiüksus:

Seadmele ilmub roheline tuli (DRIFT).

Helisignaal ja pidev punane tuli põhiseadmel

Peaseadme andurikaabel on aktiveeritud.

Vajutage sellel paneelil asuvat nullimisnuppu, et süsteem lähtestada.

Helisignaal ja vilkuv punane tuli põhiseadmel

Juhtmevaba andur on aktiveeritud. Vilkete arv näitab, milline andur on aktiveeritud. Traadita andur vilgub samuti punaselt.

Vajutage nullimiseks praeguse anduri nullinuppu.

Kui põhiseade vilgub iga 5 minuti järel punase tule ja helisignaali ning patareiidanduri vilkuv valgus, tuleb anduri patarei võimalikult kiiresti välja vahetada (2 x AAA patareid).

Andur koos toiteadapteriga:

Iga 3 sekundi järel vilgub roheline tuli (DRIFT).

Helisignaal ja anduri vilkuv punane tuli

Vajutage nullimiseks vastava anduri nullinuppu.

PIEZĪME! Peaseadme nullinupu vajutamine ei aita.

PIEZĪME! Heli tuleb ainult peaseadmest.

Andur koos patareiga:

Toiteallikaks 2 x AAA patareid.

Kui aku on sisestatud, põleb roheline tuli umbes 1 sekundiks. Tavapärases töörežiimis ei põle üksi tuli. Sama kehtib ka ukseüliti kohta.

Helisignaal ja anduri vilkuv punane tuli

Vajutage nullimiseks vastava anduri nullinuppu.

PIEZĪME! Peaseadme nullinupu vajutamine ei aita.

PIEZĪME! Heli tuleb ainult peaseadmest.

Papildu sensoru programmēšana

Pilnīgi komplektēti iepakojumi tiek piegādāti jau iepriekš ieprogrammēti.

Galvenā ierīce:

Vajutage ja hoidke all programmeerimisnuppu (vāike must nuppu), kuni see vilgub 2 korda. **PIEZĪME!** Ārge vabastage musta nuppu enne, kui see on 2 korda vilkunud. Siis hakkab roheline tuli kiiresti vilkuma.

Andur:

Nospiediet un turiet nospiestu programmēšanas pogu (mazā melnā poga), līdz tā nomirgo 2 reizes.

PIEZĪME! Neatlaidiet melno pogu, līdz tā nav mirgojusi 2 reizes READY. Tad zaļā gaisma sāks strauji mirgot.

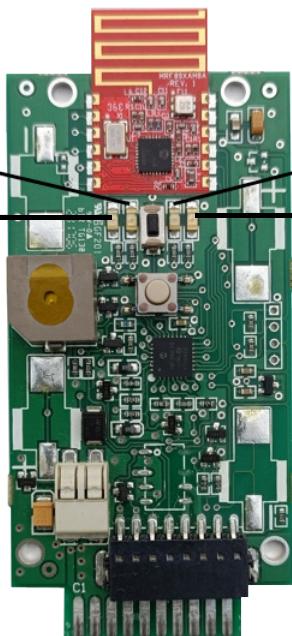
Shēmu plates gaismas diožu skaidrojums

LED 1. Iedegas vienmērīgi vai mirgo zaļā krāsā, kad viss ir kārtībā.

LED 2. mirgo sarkanā krāsā, kad ierīce bezvadu režīmā nosūta ziņojumu.

LED 3. mirgo sarkanā krāsā, kad ierīce saņem bezvadu ziņojumu.

LED 4. mirgo vai deg nepārtraukti sarkanā krāsā, kad ir aktivizēts solenoīda vārsts. Vārsts aizvērts/signalizācija aktīva.



Bezvadu pastiprinātāja programmēšana

Galvenā vienība:

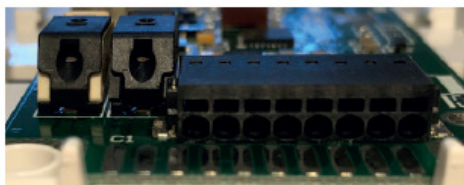
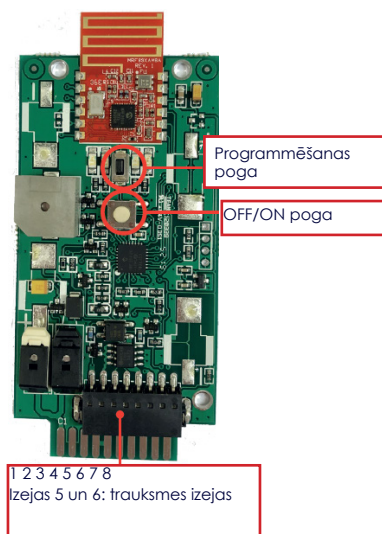
Nospiediet un turiet nospiestu programmēšanas pogu (mazā melnā poga), līdz tā nomirgo 2 reizes. Pēc tam zaļā gaisma sāks strauji mirgot.

PIEZĪME! Neatļaidiet melno pogu, kamēr tā 2 reizes nav mirgojusi READY. Pēc tam zaļā gaisma strauji mirgos.

Bezvadu pastiprinātājs:

Nospiediet un turiet nospiestu programmēšanas pogu (mazā melnā poga), līdz tā nomirgo 3 reizes.

PIEZĪME! Neatļaidiet melno pogu, līdz tā nav nomirgojusi READY 3 reizes.



Izejas 5 un 6: trauksmes izejas

5. un 6. izeja tiek izmantotas:

Operāciju centrs

3. un 4. izeja tiek izmantotas: Attālinātā vadība (gaismas vadība)

Potenciāli brīvi kontakti

Sistēmas/galvas bloka atiestatīšana

PIEZĪME! Procedūra izdzēš visus ieprogrammētos darbības datus!

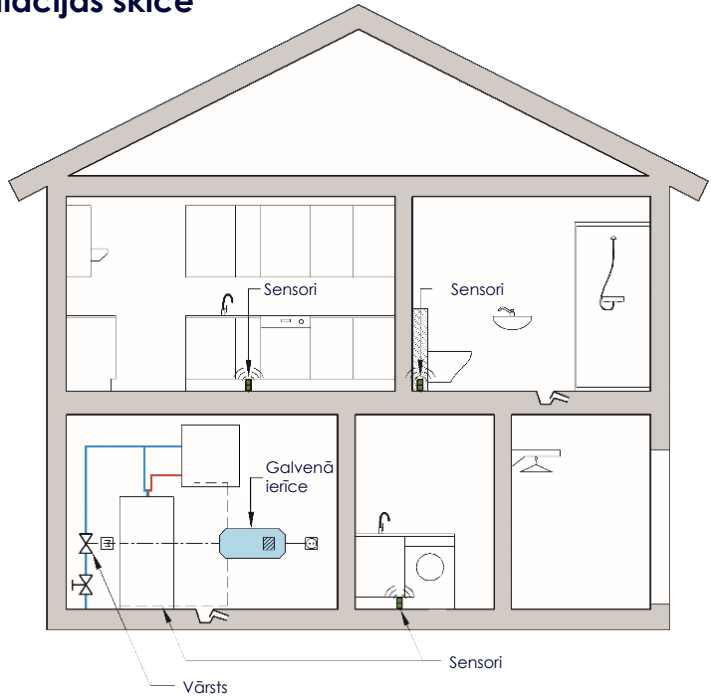
Pēc šī procesa visi sensori ir jāpārprogrammē.

Jāatiestata arī iepriekš ieprogrammētie sensori. Tāda pati procedūra attiecas gan uz galveno ierīci, gan sensoriem un citiem saistītajiem izstrādājumiem.

Galvenā iekārta/sensori:

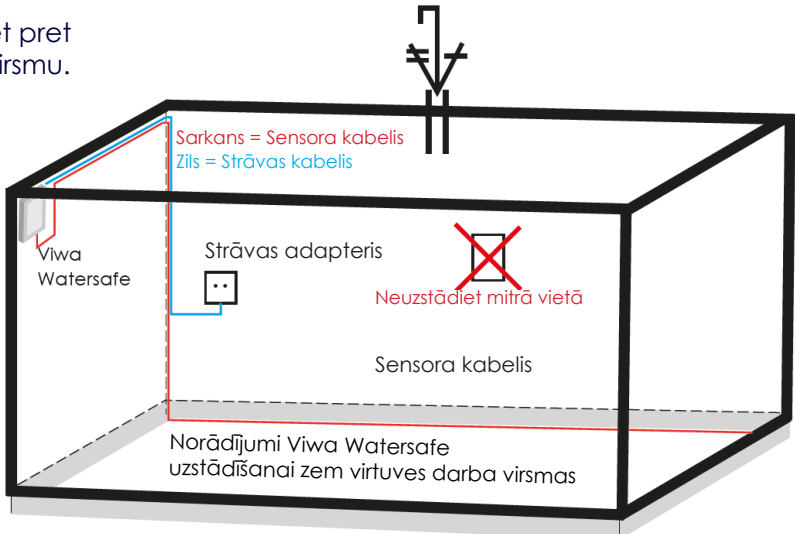
Turiet programmēšanas pogu (mazu melnu pogu), līdz tā ir nomirgojusi 4 reizes GATAVS. Apstipriniet, turot melno programmēšanas pogu, līdz ierīce mirgo 1 reizi.

Bezvadu instalācijas skice



Ieteicamā uzstādīšana virtuves darba virsmā

Uzstādi pret darba virsmu.



Ja iespējams, sensora kabelis tiek ievietots kontaktligzdā.



Lai saņemtu padomu un norādījumus, lūdzu, sazinieties ar jūsu
lokālo instalētāju vai kāds, kurš ir instalējis sistēmu.

Watersafe Läckagesäkkring Sverige AB
info@viwa-watersafe.com | www.viwa-watersafe.com