



# ALMEN MONTERINGS- OG BRUGERVEJLEDNING VIWA WATERSAFE

SYSTEMET SKAL  
FUNKSJONS TESTES  
HVER 6. MND.



## Produkt- og sikkerhedsoplysninger



Læs denne installationsvejledning omhyggeligt og følg instruktionerne for placering og brug

Installation skal udføres i henhold til brancheforskrifter Sikker Vanninstallation. Installation og tilslutning af produktet må kun udføres af et autoriseret VVS firma.

Garantien dækker ikke reparationer af fejl forårsaget af forkerte tilslutninger eller brug af produktet.



Systemet skal funktionstestes hver 6. måned.  
Læs mere om funktionstesten i brugermanualen.



Produkterne indeholder elektronik og i nogle tilfælde batterier. Udtjente produkter skal altid afleveres på en genbrugsstation. Smid ikke disse produkter i det normale husholdningsaffald: genbrug dem i stedet.

## Denne vejledning er opdelt i 3 kategorier:

1. Monteringsvejledning for magnetventil
2. Kablet udgave, mærket med blå omkring mærket. Ingen mulighed for trådløse sensorer.
3. Trådløs udgave, hvor du kan programmere trådløse sensorer.

## 1. Monteringsvejledning

### Magnetventil

1. Ventilen kan monteres både vandret og lodret, men den blå spole må aldrig hænge nedad.
2. Ventilen skal monteres i korrekt strømretning; en pil er markeret på ventilen.
3. Ventilen monteres på den rørledning, du ønsker at afbryde. Monteres efter hovedstoppehanen.
4. Hvis der er installeret brandslange, skal ventilen monteres efter brand slangen.
5. Der er et separat filter i indløbet til ventilen, men der skal monteres en ekstra filter før magnetventilen, hvor der er risiko for snavs og større partikler i vandet.
6. Til dette system skal der kun anvendes en 12V blå magnetventilspole.

## 2. Kablet udgave, markeret med blå omkring mærket - Ingen mulighed for trådløse sensorer

Sensorkabelen skal fastgøres, så den ligger tæt ved gulvet med isoleringen nedad mod gulvet. El-boksen tilsluttes stikkontakten. Der vil lyse en grøn lampe på boksen (DRIFT).

**NB!** Kontrollér, om ventilen lukker og åbner, ved at påføre lidt fugt på sensorkablet, eller eventuelt ved at åbne køkkenhanen. Sikre dig, at vandet lukker.

Ved lækage vil der komme en alarm, og lyset vil skifte til rødt (ALARM). Tryk på RESET på betjeningspanelet for at åbne. Systemet skal derefter testes hver 6. måned.

Automatisk test: Elektronikken og magnetventilen har en tænd/sluk-funktion hver 24. time. Denne funktion starter 12 timer efter, at el-boksen er tilsluttet stikkontakten.

### Feilfinding

- Tjek, at sensorkablet er tørt.
- Tjek, at der ikke er meget støv omkring sensorkablet.
- Tjek, at sensorkablet ikke er i kontakt med metal i det isolerede område.
- Tjek, at sensorkablet ikke er snoet, så det isolerede område på kablet ikke er i kontakt.

## 3. Trådløs udgave

Systemet leveres færdigprogrammeret. Du kan nemt programmere yderligere sensorer selv. (Se side 5.)

- Sensorkablet skal fastgøres, så det ligger tæt ved gulvet med isoleringen nedad mod gulvet.
- El-boksen tilsluttes stikkontakten.
- Der vil lyse en grøn lampe på boksen (DRIFT).

**NB!** Kontrollér, om ventilen lukker og åbner, ved at påføre lidt fugt på sensorkablet, eller eventuelt ved at åbne køkkenhanen. Sikr dig, at vandet lukker.

### Autotest:

Elektronikken og magnetventilen har en tænd/sluk-funktion hver 24. time. Denne funktion starter 12 timer efter, at el-boksen er tilsluttet stikkontakten.



Alternativ sensor med  
batteri 2 x AAA

## Forklaring

### Hovedenhet:

Der vil lyse grønt lys på enheden (DRIFT).

### ALARM-lyd og rødt konstant lys på hovedenheden

= Sensorkablet på hovedenheden er blevet afbrudt. Tryk på nulstilling (reset) på dette panel for at åbne

### ALARM-lyd og rødt blinkende lys på hovedenheden

Den trådløse sensor er blevet afbrudt. Antallet af blink indikerer, hvilken sensor der er blevet afbrudt. Den trådløse sensor vil også blinke rødt. Tryk på nulstilling (reset) på den pågældende trådløse sensor for at åbne.

Hvis der er blinkende rødt lys og alarmsignal på hovedenheden hvert 5. minut samt blinkende lys på batterisensoren, bør batteriet på sensoren (2 stk AAA-batterier) snarest udskiftes.

### Sensor med stikkontakt:

Der vil blinke grønt lys hvert 3. sekund (DRIFT).

### ALARM: Blinkende rødt lys fra sensoren (Lyden kommer kun fra hovedenheden):

Tryk reset på den aktuelle sensoren for å åbne.

**Bemærk!** Det hjælper ikke at trykke på nulstilling (reset) på hovedenheden.

### Sensor med batteri:

2 stk AAA batterier

Vil kun lyse grønt i 1 sekund, når batteriet monteres, ellers er den uden lys. Det samme gælder for dørkontakt.

### ALARM: Blinkende rødt lys fra sensoren (Lyden kommer kun fra hovedenheden):

Tryk reset på den aktuelle sensoren for å åbne.

**Bemærk!** Det hjælper ikke at trykke på nulstilling (reset) på hovedenheden.

## Programmering af ekstra sensor

(Komplette pakker leveres færdigprogrammerede.)

### Hovedenhed:

Hold programmeringsknappen (sort lille knap) nede, indtil der er blinket 2 gange.

**NB!** Slip ikke den sorte knap, før den har blinket FÆRDIG 2 gange.

Derefter vil der blinke hurtigt grønt lys.

### Sensor:

Hold programmeringsknappen (sort lille knap) nede, indtil der er blinket 1 gang.

**NB!** Slip ikke den sorte knap, før den har blinket FÆRDIG 1 gang.

Efter en succesfuld programmering vil hovedenheden lyse konstant grønt, og sensoren vil blinke konstant. Test med AV - PÅ knappen. Du skal nu kunne få ventilen til at åbne og lukke.

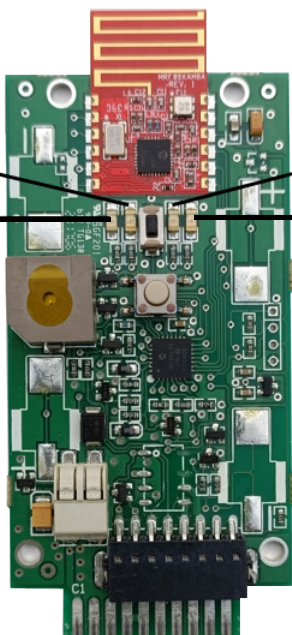
## Forklaring af lysdioder på printplader

LED 1. lyser konstant eller blinker grønt, når alt er i orden.

LED 2. blinker rødt, når enheden sender en besked trådløst.

LED 3. blinker rødt, når enheden modtager en trådløs besked.

LED 4. blinker eller lyser konstant rødt, når magnetventilen aktiveres. Ventil lukket/alarm aktiv.



## Programmering af forstærker

### Hovedenhed:

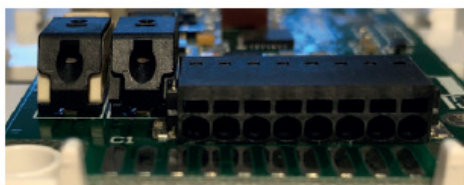
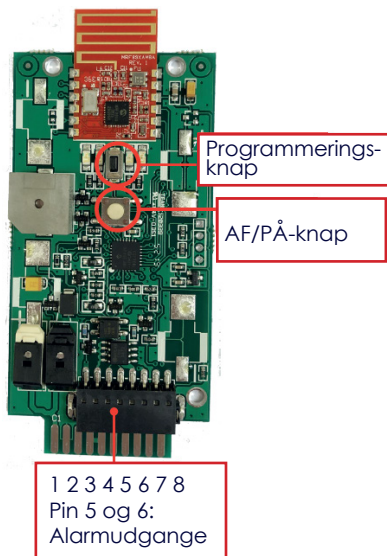
Hold programmeringsknappen (sort lille knap) nede, indtil der er blinket 2 gange.

**NB!** Slip ikke den sorte knap, før den har blinket FÆRDIG 2 gange. Derefter vil der blinke hurtigt grønt lys.

### Forstærker:

Hold programmeringsknappen (sort lille knap) nede, indtil der er blinket 3 gange.

**NB!** Slip ikke den sorte knap, før den har blinket FÆRDIG 3 gange.



Pin 5 og 6: Alarmudgang

Pin 5 og 6 bruges til SD

Pin 3 og 4 bruges til fjernbetjening (lysstyring)

Potentialfrie kontakter

## Nulstilling af system/hovedenhed

**NB!** Proceduren sletter alle driftsprogrammerede data!

Alle sensorer skal programmeres igen efter denne proces. Sensorer, der tidligere er blevet programmeret, bør også nulstilles.

Samme procedure gælder både for hovedenhed og tilknyttede produkter/sensorer.

### Hovedenhed/sensorer:

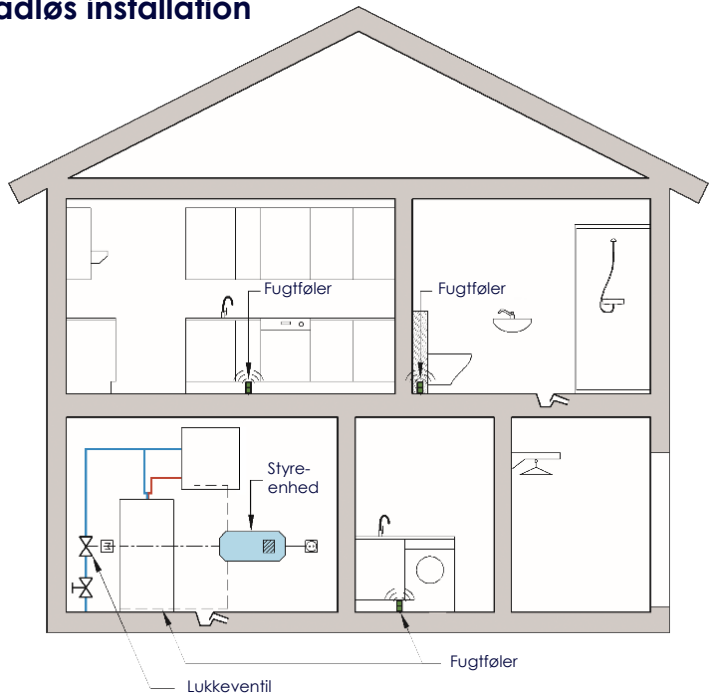
Hold den sorte programmeringsknap inde i 4 blink.

**NB!** Slip ikke den sorte knap, før den har blinket FÆRDIG 4 gange.

Bekræft ved at holde den sorte programmeringsknap inde i 1 blink på samme enhed.

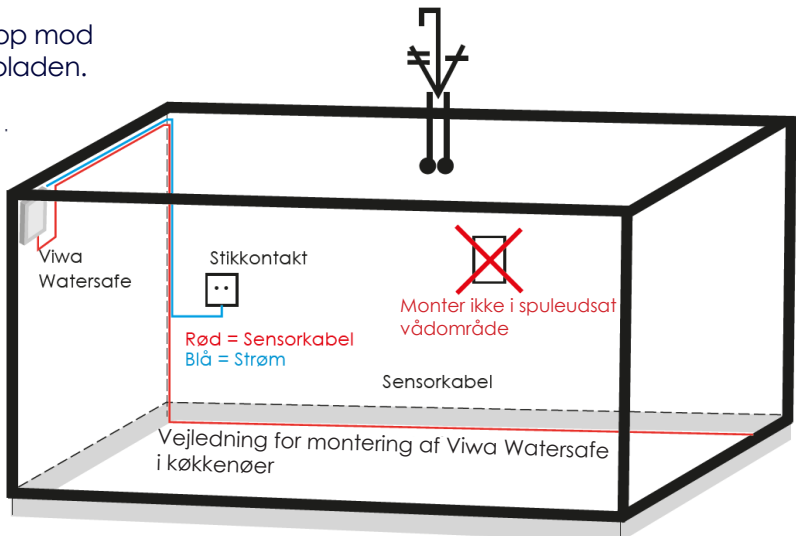
**NB!** Slip ikke den sorte knap, før den har blinket FÆRDIG 1 gang.

## Tegning for trådløs installation



## Anbefalet montering i køkkenbænk

Monter op mod bænkepladen.



Sensorkabel placeres i sokkel hvis muligt.





For at få råd og vejledning, kontakt din lokale installatør  
eller den part, der har installeret systemet.

Watersafe Läckagesäkring Sverige AB  
info@viwa-watersafe.dk | www.viwa-watersafe.dk